



Новые возможности Lotsia PLM 4.12

Иван Жуков, Дмитрий Садовников

Данная статья посвящена новой версии интегрированного решения Lotsia PLM, и в первую очередь — новым возможностям входящей в него программы Lotsia PDM PLUS 4.12.

Версия 4.12 включает ряд новых возможностей, повышающих удобство использования программного обеспечения Lotsia PLM в крупных компаниях. В частности, коренным образом переработаны возможности по доступу к данным через Интернет/интранет.

С помощью модуля Lotsia WEB, который уже успешно используется в крупных федеральных государственных организациях, возможно обращение к пользовательскому функционалу системы Lotsia PDM PLUS через Web-сервер. Lotsia WEB работает под управлением Sybase EAServer, но возможна также работа под управлением MTS. Для выполнения настроек и их проверки может использоваться Lotsia PDM PLUS. Поддержка промышленных стандартов (J2EE и др.) обеспечивает стабильную и высокопроизводительную работу Lotsia WEB. Внешний вид интерфейса может быть полностью перенастраиваемым (рис. 1). Lotsia WEB может использоваться и как ядро порталных решений организаций, и в виде портлетов для встраивания в порталы других производителей программного обеспечения.

Интерфейс традиционного Win32-клиента Lotsia PDM PLUS тоже подвергся доработке: теперь в формах атрибутов объектов можно создавать пользовательские кнопки, причем для каждой кнопки в окне ее свойств можно установить действие над объекта-

подборки выбор типа подписи может происходить автоматически (без отображения окна со списком подписей) в том случае, когда для

автовывбора необходимо включить флажок «Выбирать автоматически, если одна» в окне выбора типа подписи. После установки фильтра ЭЦП в заголовке окна подборки отображается тип подписи, по которому осуществлена фильтрация объектов подборки.

В мощную подсистему Workflow добавлен ряд новых возможностей. Так, появилась возможность использовать системные переменные, общие для всех шаблонов (карт) работ. Доступны

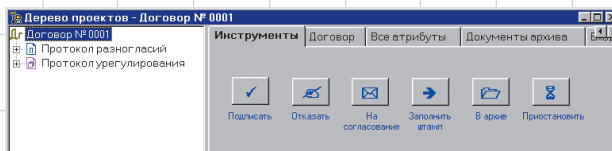


Рис. 2. Пользовательские кнопки на формах Lotsia PDM PLUS

ми, которое будет выполнено при ее нажатии (рис. 2).

В окне «Выбор объекта» изменена вкладка «Дерево проекта», которая теперь не отключается, если в программе не открыто ни одного дерева проекта. Если же окна деревьев не найдены, то вкладка активизируется пустой, а пользователь может выбрать корневой объект нажатием на кнопку в правом верхнем углу вкладки.

Изменено окно «Выбор документа»: после открытия **Окна выбора** вы видите только две вкладки — «Дерево проекта» и «Последние объекты».

Если в программе не открыто ни одного окна с деревом проекта — активизируется вкладка «Последние объекты». При выборе объекта (двойным щелчком или клавишей Ok) активизируется вкладка «Дерево проекта», в которую загружается дерево проекта от выбранного объекта. При желании можно вернуться к старому виду окна — полный набор вкладок «Выбор», «Атрибуты» и т.д., для чего нужно нажать кнопку «Запрос».

Добавлены новые возможности по работе с функциями электронной цифровой подписи (ЭЦП). При установке фильтра ЭЦП в окне

объектов проекта назначена одна ячейка для ЭЦП. Для разрешения

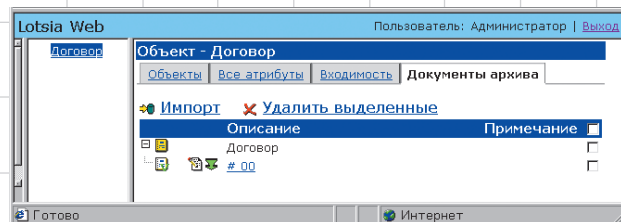


Рис. 1. Пример возможного интерфейса Lotsia WEB в MS Internet Explorer

Лотсия Софт
Комплексная автоматизация

- Электронный архив •
- Технический и офисный документооборот (EDM/TDM/Workflow) •
- Управление информацией о продукции (PDM) •
- Поддержка жизненного цикла продукции (PLM/CALS) •
- Управление предприятием
 - производство - бухгалтерия
 - снабжение - зарплата
 - склад - кадры
 - сбыт / розница - аналитика
- Профессиональный консалтинг •

Приглашаем на конференцию по PLM
23 сентября 2005 г., Москва
регистрация на сайте
www.lotsia.com

Web-сайт:
WWW.LPLM.RU

Телефон: (095) 74-804-74
Тел./Факс: (095) 74-803-74
E-mail: sales@lotsia.com
Web: <http://www.lotsia.com>

Softool'2005
стенд F10



переменные следующих типов: одиночные (строка, дата/время, дата, время, число, пользователь) и массивы (строка). Настройка списка переменных осуществляется администратором системы. На имена переменных налагаются ограничения, аналогичные обычным переменным шаблонов.

В окне «Задания и сообщения» появилась временная фильтрация. Фильтр включается щелчком левой кнопки мыши при нажатой и удерживаемой клавише Alt, а отключается временный фильтр клавишей Esc или при обновлении списка сообщений. С помощью временной фильтрации можно, например, быстро просмотреть список сообщений, имеющих одинаковую тему.

В окне «Общие параметры БД» на вкладке «Документооборот» есть новый флажок «Обновлять автоматически». При его включении пользовательские адресные книги будут обновляться автоматически. При выключенном флажке, как и прежде, при старте программы будет отображаться окно с изменениями.

Появились и новые сервисные возможности, упрощающие импорт данных из разнородных источников. В настройку расширенного импорта добавлен флажок «Выполнять Update для каждого объекта», при включении которого каждый объект становится доступен для поиска по атрибутам/связи. В настройке расширенного импорта теперь разрешено импортировать атрибуты со стилем редактирования «Внешнее».

Введены и новые возможности по адаптации системы. Действия над объектами пополнились новыми функциями для работы с правами доступа, расширены возможности по применению скриптовых языков (JavaScript, VBScript и др.).

В действиях над объектами для переменных «строка», «число» и «дата/время» теперь можно установить тип редактирования «Выпадающий список». В формах выпадающий список будет заполняться значениями атрибута, указанного в свойствах переменной (прежде списки открывались только в отдельном окне).

Введен параметр командной строки для автоматического запуска передачи данных транспортной утилитой.

В действия над объектами добавлен новый тип переменной — «Библиотека». При установке значений по умолчанию допускается выбор любой библиотеки. Выполняя действие для импорта документов, пользователь сможет выбрать только доступную ему библиотеку.

При экспорте отчетов по шаблону в MS Word возможно изменение полей в текстовых рамках. Также разрешено экспортировать содержимое текстовых полей (ранее экспортировалось только содержимое колонок и вычисляемых полей).

Работа с электронным архивом документов тоже дополнена новыми возможностями.

Еще более гибкой стала настройка методов запуска приложений. В настройку метода запуска приложения добавлен флажок «Использовать один процесс», действующий лишь при отключенной интеграции через ODMA. Это было вызвано тем, что некоторые приложения открывают все документы в рамках одного процесса. При включении флажка Lotsia PDM PLUS пытается найти реальный процесс, в котором открыт документ, и закрывает документ архива только при закрытии найденного процесса. Lotsia PDM PLUS в этом случае пытается определить окно с документом. Если определение удалось, документ архива будет закрыт и при закрытии окна с документом.

Появился тип «Стандартная» в интеграциях приложений с электронным архивом Lotsia PDM PLUS — он предназначен для работы с любым приложением, использующим для открытия или «Сохранения документа как...» стандартные окна выбора файлов. Добавлена возможность разрешения одновременного копирования нескольких версий в новые документы.

На вкладке «Документы архива» теперь имеются новые пункты всплывающего меню: «Захват» → «Проверить версии...» и «Захват» → «Информация о...». Пункт меню «Проверить версии» служит для обновления локальных копий документов, захваченных на чтение. В открывшемся окне отображаются захваченные документы (для мастер-документов также отображаются все зах-

ваченные компоненты). При этом автоматически выделяются версии, захваченные на чтение, для которых в архиве зафиксированы изменения после ранее произведенного пользователем захвата. В этом окне пользователь может выделить любые версии и с помощью пункта всплывающего меню «Получить версии» произвести копирование выбранных версий на свой локальный диск. Если документ в выделенной строке был захвачен пользователем на изменение, то, прежде чем начать копирование, программа отобразит предупреждение: «Вы ПОТЕРЯЕТЕ сделанные Вами изменения в локальной копии документа!» Пункт меню «Захват» → «Информация о...» отображает окно, аналогичное предыдущему пункту, но измененные версии не выделяются, а пункт меню «Получить версии» недоступен.

При выборе документа архива Lotsia PDM PLUS в приложении (например, в Microsoft Word) теперь можно выбрать режим доступа. Поле «Сменить режим» содержит три варианта:

- «Не менять» — приложение-редактор само определяет режим доступа к документу. Большинство приложений всегда открывают документ в режиме редактирования;
- «Просмотр» — документ будет открыт в режиме «Только чтение»;
- «Редактирование» — документ будет открыт в режиме «Изменение».

Таким образом, пользователь сможет открывать для просмотра документы, в отношении которых у него нет прав на изменение (в предыдущих версиях такие документы можно было открыть толь-

ко с вкладки «Документы архива» окна «Дерево проекта»).

По просьбам наших пользователей в настройке представления проектов добавлен новый режим «Режим фильтра», когда при отображении дерева объектов отбираются только узлы, соответствующие условиям отбора на вкладке «Узлы». Поиск объектов по условиям на вкладке «Объекты» не производится, как не производится и поиск узлов в пропущенных ветках, и «подъем» их вверх по дереву.

Функции нового инструмента «Календарь» доступны как в Lotsia PDM PLUS, так и в Lotsia WEB (рис. 3). «Календарь» позволяет хранить различную информацию — как для пользователя, так и для любого информационного объекта системы, например для единицы оборудования. В первом случае может храниться персональная информация сотрудника, а во втором — календарная информация в отношении единицы оборудования (даты проведения ремонтов, технического обслуживания и т.п.). Календарь, сопоставленный объекту, может быть личным или общим, причем доступ к личному календарю есть только у автора, а просмотр общего календаря разрешен всем пользователям, но редактировать его может только автор.

Увеличено число приложений, поддерживающих работу в режиме полной интеграции. И конечно же, обеспечена поддержка для новых версий интегрированных приложений.

Значительно переработан интерфейс системы Bentley MicroStation: теперь поддерживается интеграция и с версией 8.5.

С учетом популярности открытия программного обеспечения

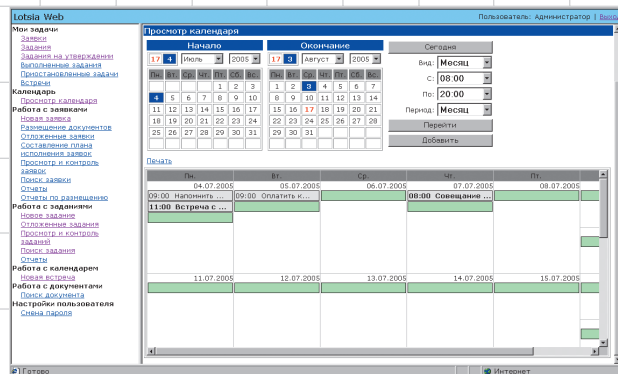


Рис. 3. Пользовательский календарь в Lotsia WEB

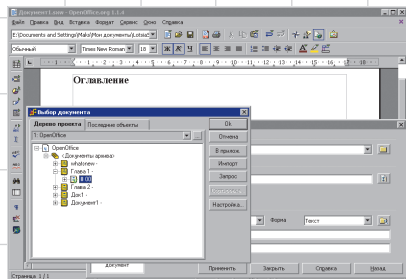


Рис. 4. Окно выбора документа Lotsia PDM PLUS в OpenOffice.org

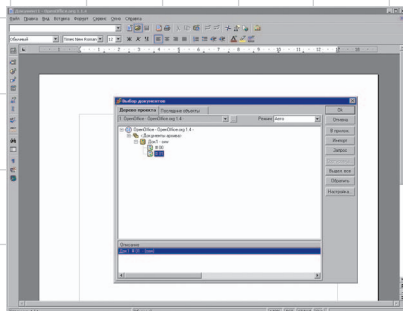


Рис. 5. Работа с версиями документа

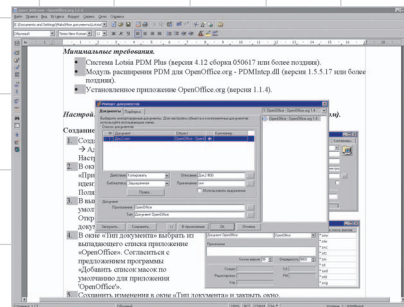


Рис. 6. Импорт документа

был разработан интерфейс к пакету офисных приложений OpenOffice.org, который использует двойную схему лицензирования: LGPL (GNU Lesser General Public License) и SISSL (Sun Industry Standards Source License), что делает его привлекательным в глазах многих пользователей и разработчиков. Интерфейс (рис. 4, 5 и 6) поддерживает OpenOffice.org версии 1.1.4. Настройки Lotsia PDM PLUS для работы с OpenOffice.org выполняются администратором.

Модуль интеграции с архивом позволяет вставлять в редактируемый документ гиперссылки на существующие документы архива Lotsia PDM PLUS. После сохранения документа в архиве (закрытия окна с документом) будет создан компонентный документ, содержащий в качестве компонентов все вставленные гиперссылки.

Расширены и сервисные административные функции. В параметры подключения пользова-

теля к БД добавлено два флажка. При установке флажка «Пароль должен быть изменен при следующем подключении» пользователю будет предложено изменить пароль при следующем подключении к БД, причем смена пароля обязательна — без этого пользователь не сможет продолжить работу. После смены пароля пользователем этот флажок сбрасывается. Флажок игнорируется, если приложение было запущено при обращении через PartyAPI или как сервер автопереходов. Установка флажка «Пользователь не может изменять свой пароль» запрещает пользователю изменять свой пароль. Указанные флажки не могут быть установлены одновременно, а их действия распространяются только на работу системы Lotsia PDM PLUS. Следует отметить, что значения этих флажков не влияют на работу пользователя в других программах.

В списке номеров рабочих станций окна «Администрирование» появилась колонка «Последний пользователь», в которую заносится тот пользователь, который последним подключался к БД с указанного рабочего места.

Увеличена скорость обновления прав пользователей для систем с большим количеством пользователей или групп пользователей.

Здесь приведен лишь краткий перечень новых возможностей версии 4.12, а более подробно реальные и потенциальные пользователи могут ознакомиться с возможностями Lotsia PLM 4.12 на ежегодной конференции по системам PLM, которая состоится 23 сентября сего года в Москве (регистрация на сайте компании «Лотсия Софт»: www.lotsia.com). ➔

Ваши сотрудники способны на большее? Позвольте им доказать это.



ПК Forward DT на базе процессора Intel® Pentium® 4 с технологией HT поможет Вашим сотрудникам выполнять больше работы за меньшее время.



г. Астрахань, ул. Коммунистическая, 60
тел.: +7 (8512) 54-00-60
<http://www.vist.astranet.ru>